

# 燃油灶——抽拉灶

技术说明、安装、操作和维护须知



产品类型

柴油 DC12V

## 前 言

### 感谢您使用比来孚燃油灶——抽拉灶

本说明书阐述了燃油灶——抽拉灶的技术说明、安装、操作和维护须知。为了确保燃油灶——抽拉灶的正确使用，在安装使用之前请认真阅读此说明书。阅后请妥善保管，以备查阅。

#### 注意：

- 本说明书内容有可能变动，恕不另外通知，但可保证本说明书与所购产品一致。
- 我们尽力将用户应该了解的问题通过说明书表达清楚。如果您有疑问或发现有不妥之处，请直接与本公司联系。
- 用户首次开箱时，请对照装箱单检查主机和配件，发现问题，请立即与销售商联系。
- 如果使用中出现故障，请与公司市场部或本公司授权的客户服务站联系。我们将竭诚为您服务。

#### 注意

**必须按照使用手册要求进行安装、使用，  
才能保证产品长期使用！**

## 1. 用途

FJH-4.5/1C 型燃油灶——抽拉灶(以下简称抽拉灶)是一款具有烹饪功能的房车专用燃油灶,分为 FJH-4.5/1C III 和 FJH-4.5/1C IV型。该燃油灶也可用于轮船等野外烹饪。

## 2. 主要技术参数

	III型	IV型
额定电压	DC12V	
短期最大功耗	8~10A	
平均功耗	0.32~0.4A	
加热功率	1~4.5 KW	
燃料类型	柴油	
燃料消耗	100~450ml/h	
工作环境温度	-40℃~+40℃	
工作海拔高度	≤5000m	
主机重量	9.3 kg	9.1 kg
外形尺寸(mm)	460×355×185	460×355×145

表 1

## 3. 功能

本燃油灶是一种明火燃烧的柴油灶。

本燃油灶不允许行驶过程中使用。

通过控制开关调节加热功率来烹饪和加热各种食物。

## 4. 安全说明

### 安全工作环境

—有毒废气的危险。如果车辆停放在封闭的房间内,在封闭空间中(例如车库、维修车间),抽拉灶的废气可能是有毒的。因此在封闭的空间内要关闭抽拉灶的燃料供应、通过控制开关关闭抽拉灶。

—热敏物体(如喷雾罐)或易燃材料/液体不能和设备存放在同一隔间内,因为在某些情况下,该区域可能会受到高温的影响。

—在任何时候都要保持助燃空气入口不受污染(雪泥、冰、树叶等)。

### 操作者/车主的义务

—车主有责任正确的操作设备。

—燃料系统必须符合国家的技术和行政法规。必须遵守国家立法和法规。

### 安全操作

—必须定期检查抽拉灶安装牢固性、电线、油管是否完好,特别是在长途旅行结束时,也要检查。

—清洗车辆时,不要将水直接喷入抽拉灶内。

## 5. 抽拉灶安装

抽拉灶典型安装图一图 1。

**★必须由本公司授权的专业人员进行安装、维修!**

一旦有下列行为,本公司不负任何责任:

—改装抽拉灶及配件

—不遵守操作安装说明

—不使用本公司专用配件

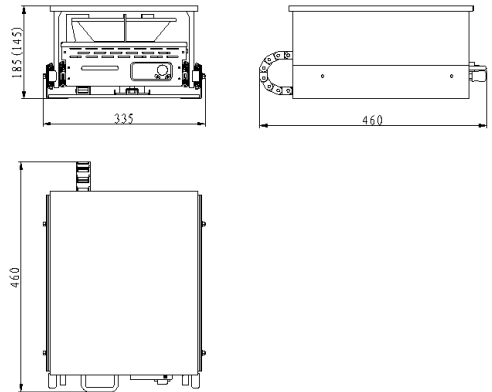


图 1

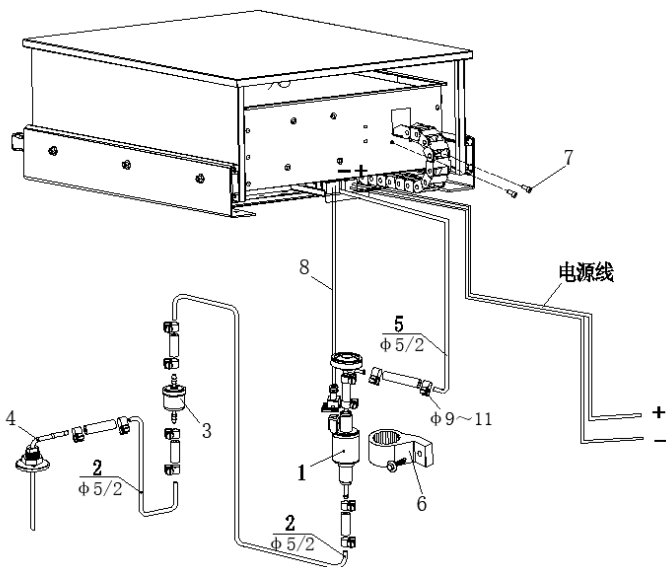


图 2

1-油泵； 2-尼龙油管（蓝色，油箱到油泵）； 3-滤清器；  
4-吸油管； 5-尼龙油管（透明，主机到油泵）； 6-油泵固定套；  
7-螺钉 M4×8（2 个）； 8-油泵引线

抽拉灶安装示意图。如图 2。

抽拉灶应水平安装，倾角不应超过  $5^\circ$  于直立水平。如果燃油灶在运行时，倾角过大（高达几个小时），设备可能不会损坏，但将影响燃烧效果，燃烧器达不到最佳效能。

抽拉灶拉开露出 10 个螺钉固定孔（图 3），应安装全部固定螺栓，确保抽拉灶支架牢固的固定到车体上。

应确保安装位置没有可能引起控制开关误碰而导致开机加热的杂物等不可靠因素。

**抽拉灶表面不能增加任何覆盖物。**

警告：违背上述要求，可能导致火灾。

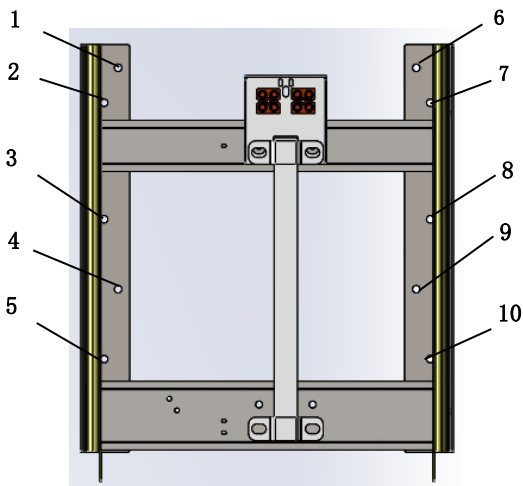


图 3

## 燃油系统连接

燃料从车辆油箱中提取，通过专用油泵（厂家提供）进行燃油输送和供油量调节。不允许从车辆发动机的返回系统或车辆内部输送泵的下游提取燃料。请使用交付范围内的燃油软管和管路进行安装。

燃油应符合国家标准

GB19147-2013 车用柴油标准

**冬季燃油应使用符合低温要求牌号，不允许使用生物燃料。**

## 燃油管路系统

### 输油管的安装

输油管必须使用本机配件，即抗光性、热稳定性良好的尼龙软管。允许燃油管路长度：进油侧最大燃油管路长度为 2 米，压力侧最大为 6 米。如图 4。

### 燃油管路的安全规程

一定要用软管切割器或锋利的刀具将燃油软管和管路切成一定长度。被切割的区域不能被压缩，必须没有毛刺。燃油管路必须牢固连接，以防止因振动引起的损坏和/或噪音（建议连接点之间的距离约为 50 厘米）。燃料管道必须防止机械损坏。铺设燃油管路，不会对车辆转动、发动机运转等稳定性产生不利影响。保护携带燃料的部件不受可能影响操作的高温的影响（使用合适的玻璃纤维内衬铝的热保护软管）。切勿在燃油灶或车辆发动机的排气管道附近设置或固定燃油管路。如果线路交叉，与热部件保持足够的距离——如果必要，提供热辐射防护板。油管安装处应能防止飞石碰击，并要远离车辆的发热零部件，必要时应安装保护装置。

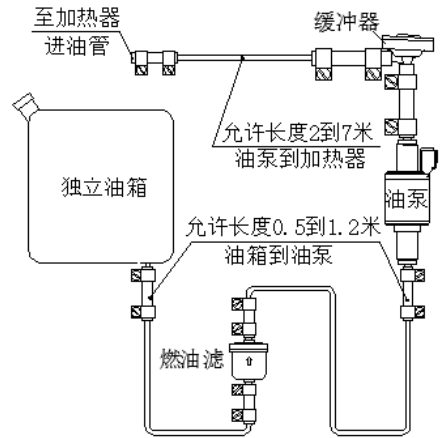


图 4

### 油泵的安装

油泵应使用油泵固定卡套（橡胶）来固定。油泵出口口应向上倾斜，其安装角度在  $15^{\circ} \sim 35^{\circ}$  范围内选定（如图 5）。条件允许时，从油泵到加热器主机间的油管应逐渐上升。为防止油泵不受热（最大工作温度  $40^{\circ}\text{C}$ ），因此不要安装在排气管道附近。燃油液面与油泵之间的高度差以及油泵与主机进油口之间的高度差，会在油路中产生压力（或吸力），所以这些尺寸应符合图 7 要求（在封闭的油箱中，将产生负压，这时，要求油箱最低液面最大图不超过 0.4m）。

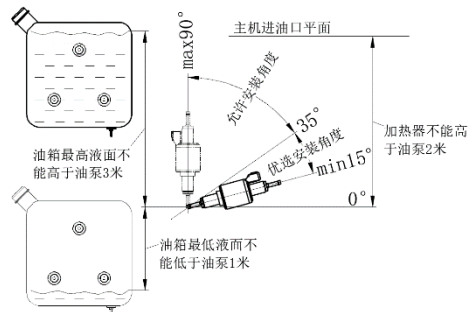


图 5

## 抽拉灶和油泵的连接

从油泵至抽拉灶的油管走向应尽可能向上。在车辆地板上合适的位置上标记出用于穿过燃油管路和油泵连接电缆的孔。在钻孔之前，一定要注意检查下面隐藏的电、燃料管道、框架截面等！然后用车身下部保护装置密封车辆地板上开口的边缘。为了防止油管跟油泵的电缆被划破请加上导入衬套或者截面边缘保护材料。

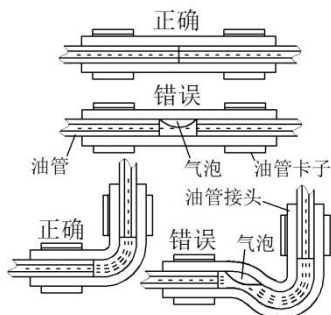


图 6

油管应捆绑在适宜之处进行固定，捆绑间距不大于 50cm。

油管与油泵、抽拉灶、油箱（取油器）之间的连接，应使用本机所配的油管接头，并用油管卡子卡紧。防止连接处有气泡产生(图 6)。

## 吸油管的安装（图 7）

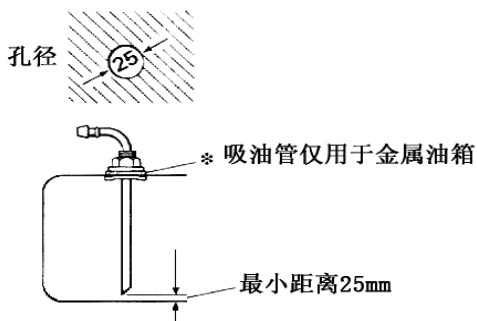


图 7

从车辆本身油箱吸取燃油时使用。安装时应注意油箱(或油箱盖)上的安装开孔尺寸为  $\phi 25 \pm 0.2$ ，边缘整齐，周围平整，以确保与吸油管座之间良好密封。吸油管下口与油箱底的距离以 30-40mm 为宜，这样既可保证燃油的充分吸取，又能防止将油箱底部沉积的杂质吸入。

## 控制开关

抽拉灶必须使用专用液晶开关操作。

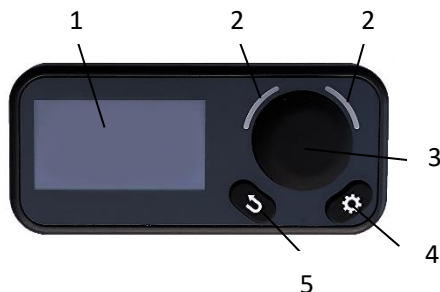


图 8

- 1-OLED 显示屏
- 2-LED 指示灯
- 3-旋转&确认按钮
- 4-设置按钮
- 5-返回按钮

液晶开关上电后，LED 指示灯开始闪烁，同时进入初始化状态，初始化结束后停止闪烁。如果上电时 LED 指示灯没有反应则可能液晶开关没有接好或主电源没有接通。如果初始化结束后，屏幕显示“未连接”，则主机和液晶开关的通讯有问题。

## 接线图

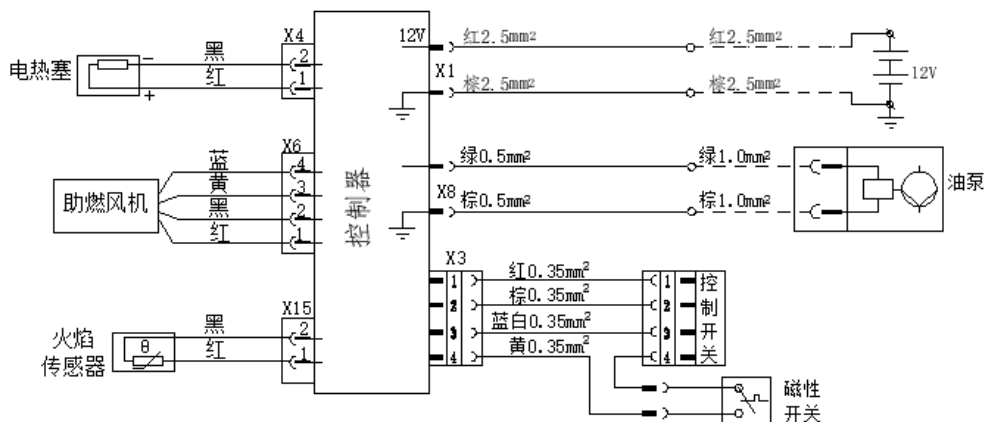


图 9

### 电器连接

铺设电线避免擦伤。若有锋利的边缘，如金属面板穿线，请使用引线衬套或边缘保护。连接器电缆不得附着或接触金属表面、排气管或热风管道路。

### DC12V 电源

抽拉灶的电气线路、开关和控制设备必须位于不会在正常工作条件下对其运行造成不利影响的位位置。

抽拉灶电路具有反向极性保护。如果控制器不正确的极性连接，LED 指示器将不工作。电源线长度、截面积要求保证在电压 12V 时允许电压降不大于 0.5V。建议按下表配置电源线。

正极和负极电线总长度	截面积
<8m	2.5mm <sup>2</sup>
8~12m	4mm <sup>2</sup>
12~16m	6mm <sup>2</sup>

## 6. 操作说明

分别按动两级抽拉手柄（图 10-1,2），拉出并锁紧抽拉灶。

按压滑道锁块拉出抽拉灶时，锁块打开后立即停止按压，防止抽拉灶脱离轨道掉落。

推拉抽拉灶时注意不要触碰开关，防止设备启动发生意外。

抽拉灶周围不要放置其它物品，防止物品触碰按钮开关发生意外。

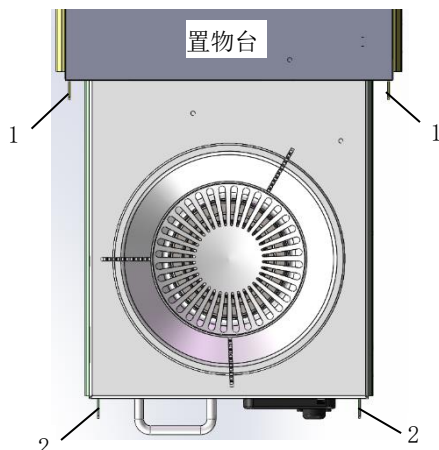


图 10

## 启动燃油灶

使用专用液晶开关操作。

上电初始化后，长按旋转&确认按钮，抽拉灶启动，开始工作（若液晶开关息屏时，按任意键点亮屏幕）。LED 指示灯点亮，当 LED 指示灯变成黄色后，调节旋转&确认按钮可无级调节功率。抽拉灶功率范围在 1000w~4500w 之间。设定功率档位 1-7 档，旋钮档位从左到右依次增加。

抽拉灶工作时注意**不要触摸抽拉灶表面，防止烫伤！**

## 关闭抽拉灶

抽拉灶在正常工作时，长按旋转&确认按钮，抽拉灶立即停止供油加热，进入停机流程。屏幕熄灭，抽拉灶关机完成。

**抽拉灶收回时稍用力推送，确保滑道锁块锁紧，防止行车中造成设备损坏！**

## 7. 故障

### 一般故障的处理

抽拉灶在使用过程中，可能会出现不能正常启动或在启动后自行熄火并处于故障锁止状态。这时，长按旋转&确认按钮将抽拉灶关闭，等待屏幕显示“关闭”后重新启动。

抽拉灶可能会由于下列原因引起电路故障：接头锈蚀、接触不良、插接错误、电线或保险丝锈蚀、蓄电池桩头锈蚀等，在使用中注意检查、维护、防止这些现象发生。

当出现下列情况时，可以由用户自行处理、消除：

● 开机后抽拉灶不启动且控制开关指示灯不亮，其原因可能是保险丝开路、接线错误或抽拉灶未拉出到位；另外要检查控制开关引线上的插头与主机是否正确连接。

## 故障锁止状态

抽拉灶产生的故障，由液晶开关上的 LED 指示灯闪烁予以显示，闪烁间隔 0.5s。故障名称及故障代码在 OLED 屏幕上显示。

长按旋转&确认按钮退出故障锁止状态。

可按表 2 中列举方法排除故障。



故障锁止状态排除方法			
序号	故障显示代码	故障名称	故障排除办法
1	10	启动失败	a 检查燃油供给系统 b 检查进气口是否堵塞 c 检查电热塞, 火焰传感器
2	20	燃烧中断	a 检查燃油供给系统 b 检查进气口是否堵塞 c 检查火焰传感器
3	30	电压过高	a 检查供电系统
	31	电压过低	
4	41	点火前燃烧室温度过高	a 检查进气口是否堵塞
5	50	火焰传感器断路	a 检查火焰传感器引线
	51	火焰传感器短路	b 检查火焰传感器
6	70	油泵断路	a 检查油泵引线是否破损 b 检查油泵引线连接是否可靠 c 返修油泵
	71	油泵短路	d 更换主板
7	80	助燃风机断路	a 检查助燃风机引线连接
	85	助燃风机启动失败	b 检查助燃风机 c. 更换主板
	82	助燃风机转速过低	a 检查助燃风机引线连接
	83	助燃风机转速过高	b 检查助燃风机
8	90	热塞断路	a 检查电源电压 b 检查电热塞常温阻值(0.2Ω/12V) c 清理电热塞积碳 d 更换主板
9	E0	无启动信号	a 更换主板
	E1	未检测到热塞驱动电压	

**表 2**

## 8. 注意事项

### ●首次安装

- 抽拉灶首次安装，为彻底排除供油系统内的空气，使燃油管路中充满燃油，特设快速泵油功能。液晶开关上电，初始化结束后，短按设置按钮，进入信息界面，选择工作时间选项，长按返回和设置按钮（同时），进入“开始快速泵油”确认界面，短按确认按钮，进入快速泵油状态。快速泵油默认时间 90s，旋转“旋转&确认按钮”可调整时间。快速泵油期间如果短按返回按钮，快速泵油停止。

- 抽拉灶使用之前要进行试运行。试运行时要认真检查所有连接的泄漏和安全状况。如有浓烟排放、不正常的燃烧噪声或燃油气味时，应关闭抽拉灶，拔掉保险丝，使之不能运行。经专业人员检修后方可使用。

- 首次使用抽拉灶时可能会短时间发出气味。这在开始运行的头几分钟内属于正常，它并不表示燃油灶的功能失灵。

### ●保养

- 保养时，必须由专业人员进行一次检查，实施下列维护工作：

检查炉盘是否有污染和异物。

清洁抽拉灶外部。

检查电路接头是否有锈蚀和松动。

检查燃油管路是否有泄漏。

### ●长期停机

- 抽拉灶长时间不使用时，应每 4 个星期运行一次，每次工作约 10 分钟，防止助燃风扇等机械部件运转失灵（固死）。

- 更换低温燃油时，应使抽拉灶运行至少 15min，为燃油系统注满新油。

### ●抽拉灶寿命

- 抽拉灶的使用时间不能超过 10 年。到期后，必须使用正品件替代，由抽拉灶生产厂家或其授权的代理商进行更换。

### ●其它注意事项

- 抽拉灶在运输、贮存过程中，其周围环境温度不应超出 $-40^{\circ}\text{C}\sim 85^{\circ}\text{C}$ 的范围，以防电子元器件受到损害。

- 只允许被授权的客户服务站进行抽拉灶的安装和维修，并且禁止使用非原配零部件，以免发生危险。

- 不按规定进行安装、操作造成抽拉灶损坏，制造厂家不负责保修。

- 在加油之前必须先关闭抽拉灶。

- 在对汽车进行电焊作业时，应先将抽拉灶的电源正极线从蓄电池上拆下并接地，防止损坏控制器。





**哈尔滨豪克科技有限公司**

**电话:** 0451-82530666

0451-86676788

0451-86676988

**传真:** 0451-82537683

**地址:** 哈尔滨市南岗区兴南路9号

**邮箱:** haoke-sales@bilaifu.com

**网址:** www.bilaifu.com

**邮编:** 150086